



El ambiente  
es de todos

Minambiente

# BOLETÍN HIDROMETEOROLÓGICO DE LA MOJANA

San Marcos, Sucre 11 de junio de 2021

Hora de la actualización: 12:00 HLC

BOLETÍN No: 353

## CONTENIDO

### 1. CONDICIONES METEOROLÓGICAS

#### 1.1 CONDICIONES METEOROLÓGICAS PRECEDENTES

#### 1.2 CONDICIONES METEOROLÓGICAS ACTUALES

#### 1.3 PRONÓSTICO METEOROLÓGICO DIARIO

### 2. CONDICIONES HIDROLÓGICAS

#### 2.1 CONDICIONES HIDROLÓGICAS ANTECEDENTES

#### 2.2 CONDICIONES HIDROLÓGICAS ACTUALES

##### 2.2.1 SUBZONA HIDROGRÁFICA DEL RÍO SAN JORGE - CUENCA ALTA

##### 2.2.2 SUBZONA HIDROGRÁFICA DEL RÍO SAN JORGE - CUENCA BAJA

##### 2.2.3 SUBZONA HIDROGRÁFICA DEL RÍO NECHÍ - CUENCA BAJA

##### 2.2.4 DIRECTOS AL BAJO CAUCA - CIÉNAGA LA RAYA ENTRE EL RÍO NECHÍ Y EL BRAZO DE LOBA

##### 2.2.5 DIRECTOS AL CAUCA ENTRE PTO. VALDIVIA Y RÍO NECHÍ

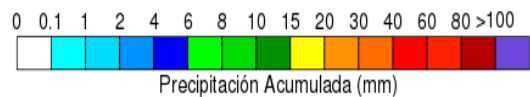
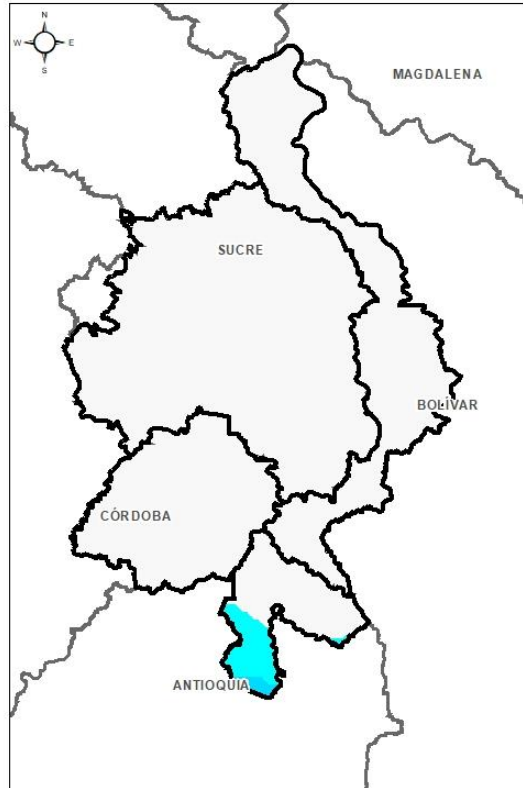
##### 2.2.6 DIRECTOS AL BAJO MAGDALENA ENTRE EL BANCO Y EL PLATO

El Centro Regional de Pronóstico y Alertas Tempranas de la Mojana - CRPA La Mojana, busca fortalecer el sistema de alertas tempranas a través de un continuo monitoreo de las condiciones hidrometeorológicas, la generación de pronósticos meteorológicos y la difusión de alertas para la comunidad y los diferentes sectores productivos de la región.

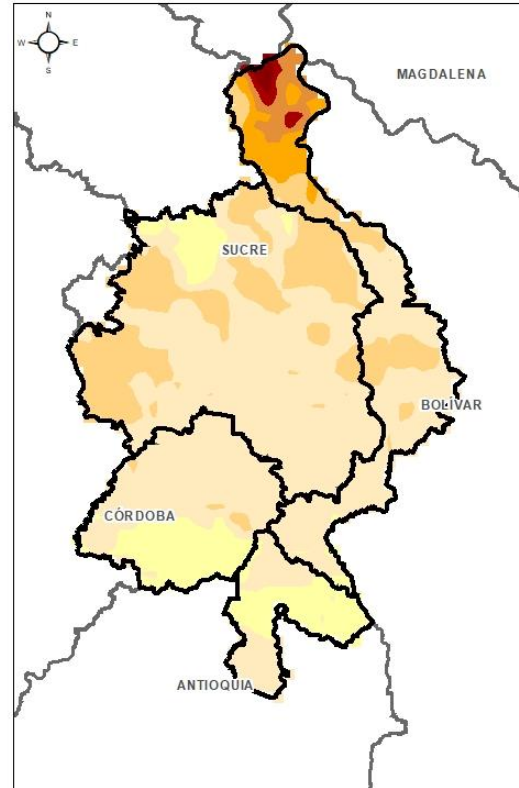
Esta iniciativa hace parte de los proyectos "Reducción del riesgo y la vulnerabilidad frente al cambio climático en la región de La Depresión Momposina", financiado por el *Adaptation Fund* y "*Mojana, clima y vida*", financiado por el Fondo Verde del Clima, implementados por el Ministerio de Ambiente, el Fondo de Adaptación y el PNUD, en alianza con CORPOMOJANA e IDEAM.



# 1.1 CONDICIONES METEOROLÓGICAS ANTECEDENTES

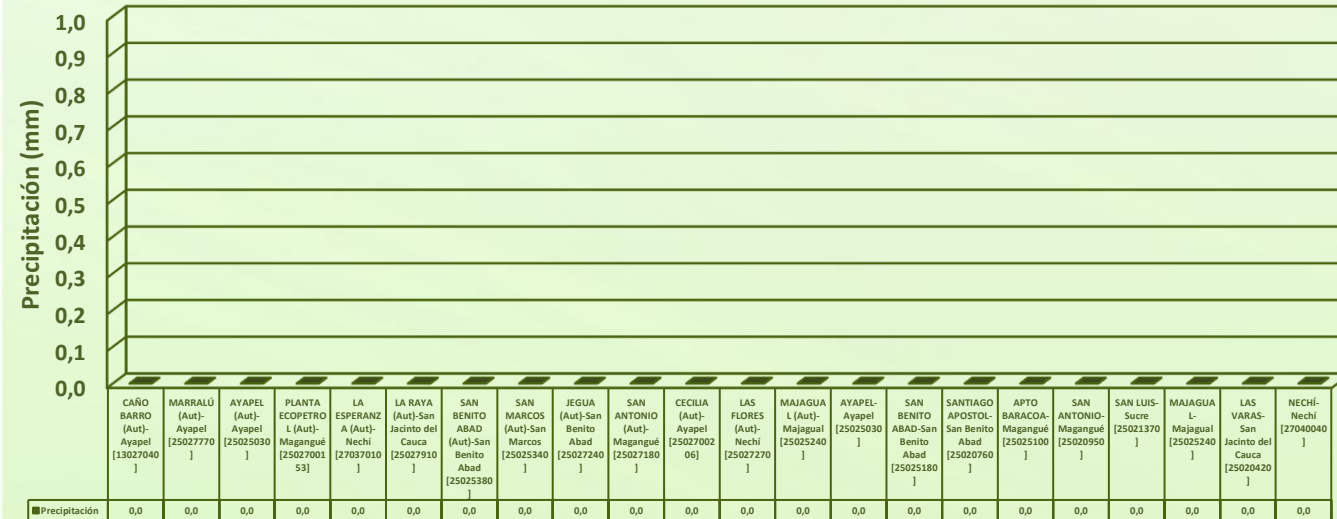


Precipitación acumulada  
10/06/2021 (07:00) – 11/06/2021 (07:00).  
Fuente: IDEAM



Temperatura superficial máxima por  
estimación Satelital 10/06/2021  
Fuente: IDEAM

## Lluvia Registrada el 11 junio de 2021



## RESUMEN DE CONDICIONES DEL DÍA 10 DE JUNIO

**Precipitación:** el día de ayer sobre la región tuvimos una condición predominante de buen tiempo.

**Temperatura:** Se registró una temperatura máxima de 33,2°C el día 10 de junio a las 16:00 horas en el municipio de Ayapel, y una mínima de 24,8°C en la madrugada del 11 de juni.



## 1.2 CONDICIONES METEOROLÓGICAS ACTUALES

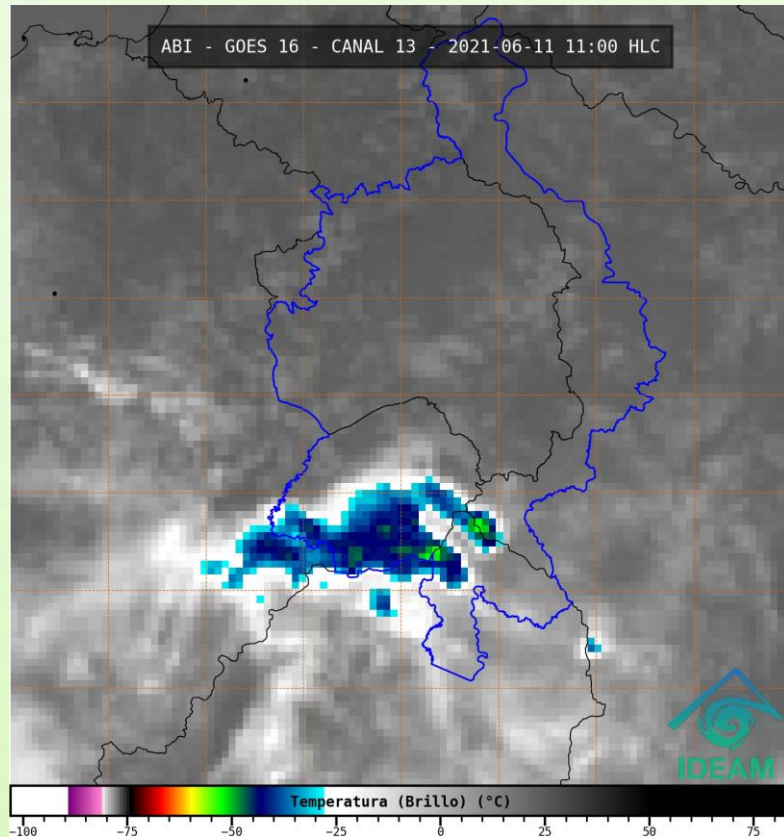


Imagen de satélite IR 11:00 HLC  
Fuente: IDEAM

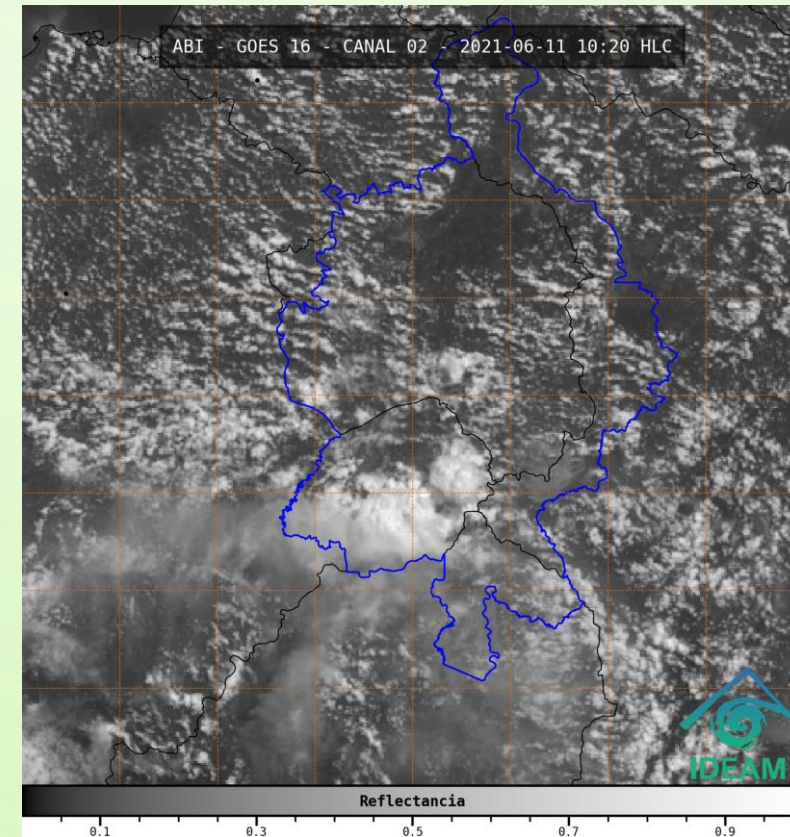
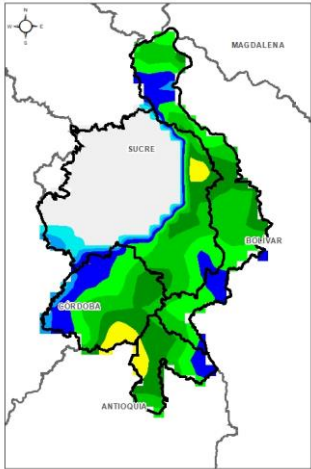


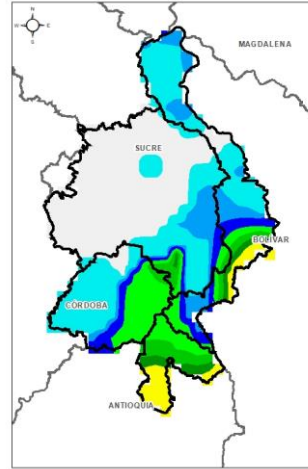
Imagen de satélite VIS 10:20 HLC  
Fuente: IDEAM

Recientemente, se mantiene el cielo parcialmente nublado y lloviznas asiladas sobre el municipio de Ayapel

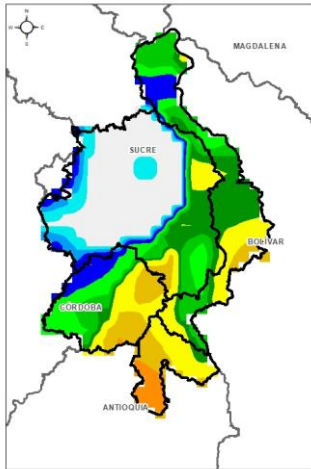
## 1.3 PRONÓSTICO METEOROLÓGICO



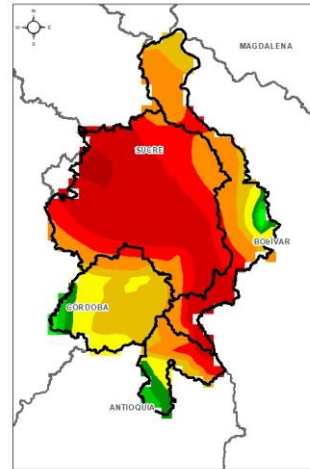
TARDE DEL 11 DE JUNIO



NOCHE DEL 11 DE JUNIO



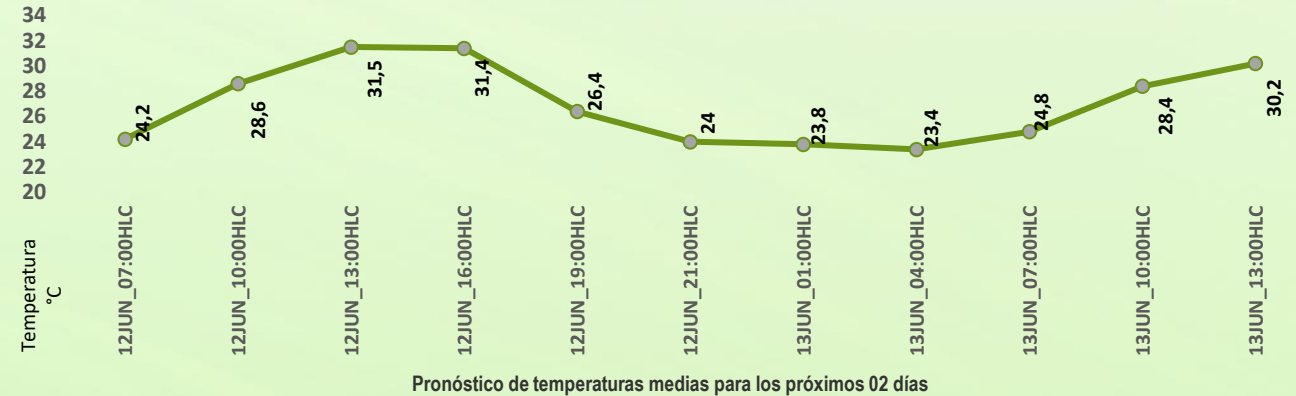
ACUMULADO DEL 11 AL 12 DE JUNIO



ACUMULADO DEL 12 AL 13 DE JUNIO



Día	Jornada	Temperatura Máxima	Nubosidad	Tipo de Precipitación	Probabilidad de lluvia(%)
VIERNES 11 DE JUNIO	Tarde	32°C	Parcialmente nublado	Sin luvias	20%
	Noche	22°C	Nublado	Lluvias dispersas	80%



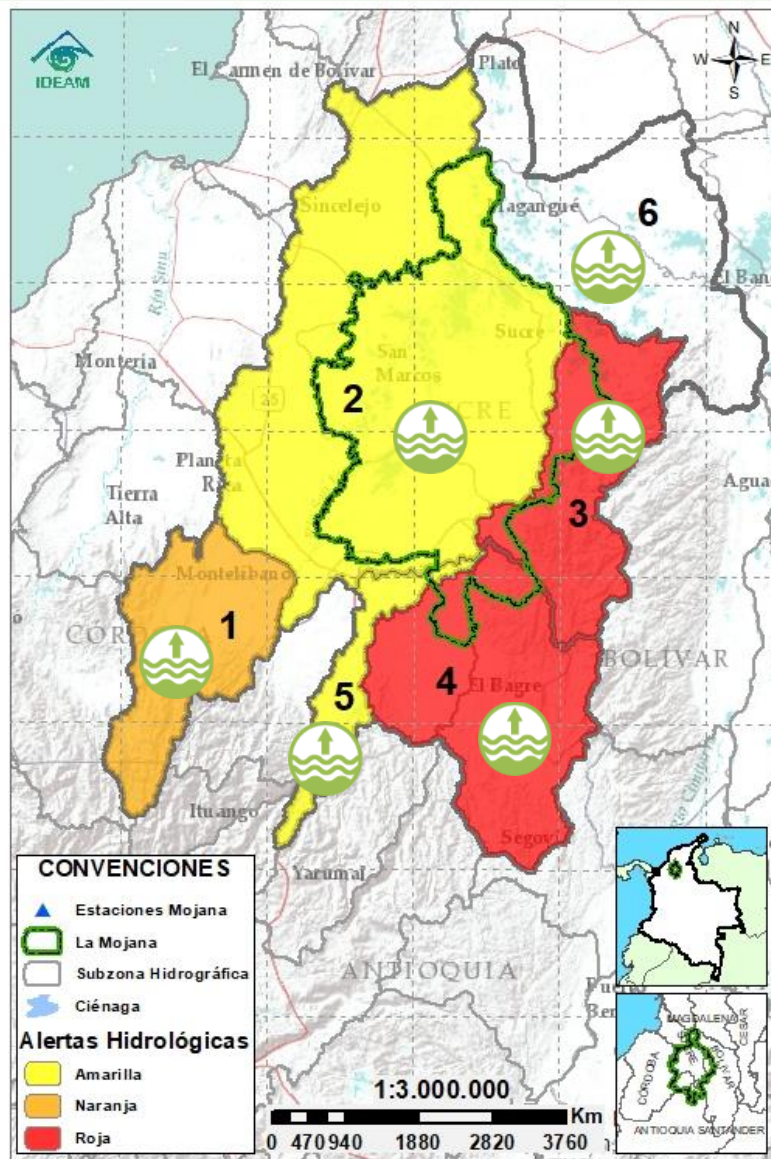
### PRONÓSTICO PARA EL VIERNES 11 DE JUNIO Y FIN DE SEMANA

**Precipitación:** en horas de la tarde predominaran condiciones secas, en cambio, durante la noche y madrugada se prevén luvias de variada intensidad a lo largo de la región con mayor fuerza al oriente de la región sobre los municipios de Magangué, Majagual, Achí, Guaranda y San Jacinto del Cauca; esta condición se extendería a horas de la mañana de mañana. Para el resto del fin de semana ya se prevé una disminución de las luvias en la región y predominio de buen tiempo.

**Temperatura:** Las temperaturas máximas oscilarán entre los 32°C y 34°C y las mínimas entre los 24°C y 25°C. Las sensaciones térmicas máximas estimadas oscilarán entre los 34°C y 36°C.



## 2.1 CONDICIONES HIDROLÓGICAS ANTECEDENTES



Condiciones hidrológicas antecedentes para el 10/06/2021

### CONVENCIONES DE TERMINOS HIDROLÓGICOS

	<b>Lluvias</b>	Lluvias antecedentes intensas o continuas y/o pronóstico de las mismas, las cuales pueden generar crecientes súbitas en los ríos principales y sus afluentes.
	<b>Descenso</b>	Condición de disminución de niveles.
	<b>Ascenso</b>	Condición de aumento de niveles.
	<b>Creciente súbita</b>	Fenómeno natural que se presenta en los ríos de montaña como consecuencia de la ocurrencia de lluvias intensas o torrenciales en zonas de alta pendiente del cauce principal y sus afluentes.
	<b>Tránsito de crecientes</b>	Es el desplazamiento de una onda de crecida de aguas arriba hacia aguas abajo de la corriente.
	<b>Creciente por desembalse</b>	Proceso de tránsito del flujo de agua por descarga controlada desde un embalse.
	<b>Inundación</b>	Aumento en los niveles y/o caudales de los cuerpos de agua que superan la capacidad máxima de transporte o modificación de la sección transversal que la reduce, ocasionando el desbordamiento e inundación de sus zonas aledañas.
	<b>Niveles estables</b>	No se presentan fluctuaciones considerables de nivel del cuerpo de agua.



**Alerta ROJA**

**PARA TOMAR ACCIÓN** Advierte a los sistemas de prevención y atención de desastres sobre la amenaza que puede ocasionar un fenómeno con efectos adversos sobre la población, el cual requiere la atención inmediata por parte de la población y de los cuerpos de atención y socorro. Se emite una alerta sólo cuando la identificación de un evento extraordinario indique la probabilidad de amenaza inminente y cuando la gravedad del fenómeno implique la movilización de personas y equipos, interrumpiendo el normal desarrollo de sus actividades cotidianas.



**Alerta NARANJA**

**PARA PREPARARSE** Indica la presencia de un fenómeno. No implica amenaza inmediata y como tanto es catalogado como un mensaje para informarse y prepararse. El aviso implica vigilancia continua ya que las condiciones son propicias para el desarrollo de un fenómeno, sin que se requiera permanecer alerta.



**Alerta AMARILLA**

**PARA INFORMARSE** Es un mensaje oficial por el cual se difunde información. Por lo regular se refiere a eventos observados, registrados o registrados y puede contener algunos elementos de pronóstico a manera de orientación. Por sus características pretéritas y futuras difiere del aviso y de la alerta, y por lo general no está encaminado a alertar sino a informar.

**SIN ALERTA** La información que se suministra se encuentra fuera de los umbrales de alerta.



## 2.2 CONDICIONES HIDROLÓGICAS ACTUALES



**Descripción condiciones hidrológicas:** se mantiene la alerta roja en las cuencas bajas de los ríos Nechí y Cauca, en donde continúa el ascenso de niveles en el tramo que recorre los municipios de Nechí, San Jacinto del Cauca, Guaranda, Achí y Pinillos; especial atención en los puntos críticos históricos de desborde del río Cauca en el tramo comprendido entre Colorado y Achí. Las entidades encargadas de la Gestión del Riesgo en la zona continúan trabajando para reforzar puntos críticos, con especial atención al sector Cara de Gato. Se advierte que, en este tramo, el incremento de río continuará a lo largo del día de hoy y durante el fin de semana, debido a los aportes que se esperan del río Nechí y del mismo río Cauca aguas arriba, en donde se registra el ascenso de niveles entre los municipios de Valdivia y Cáceres.

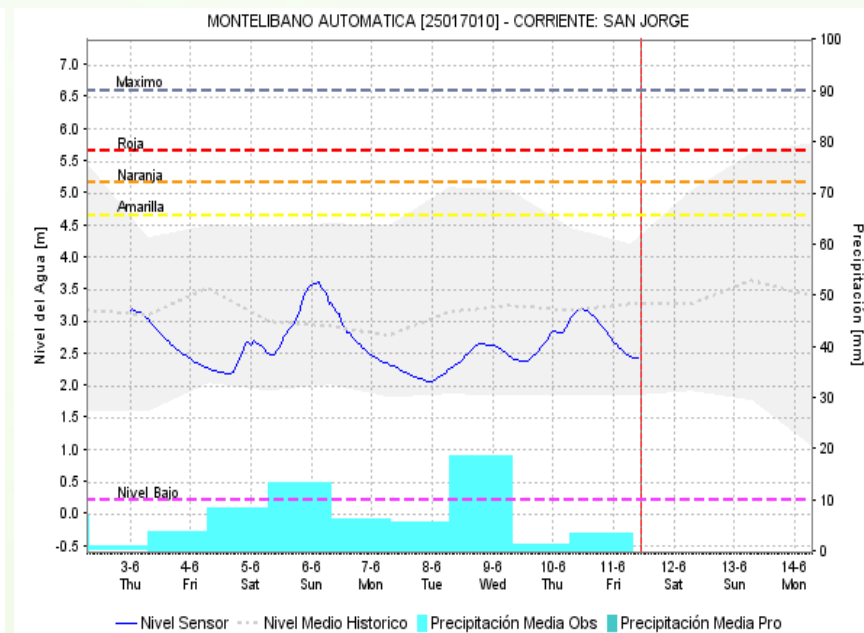
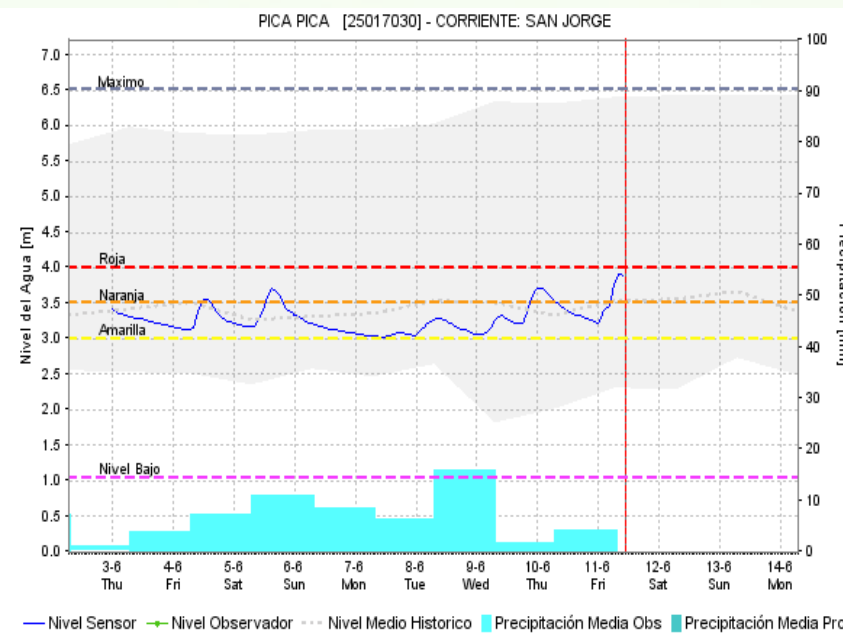
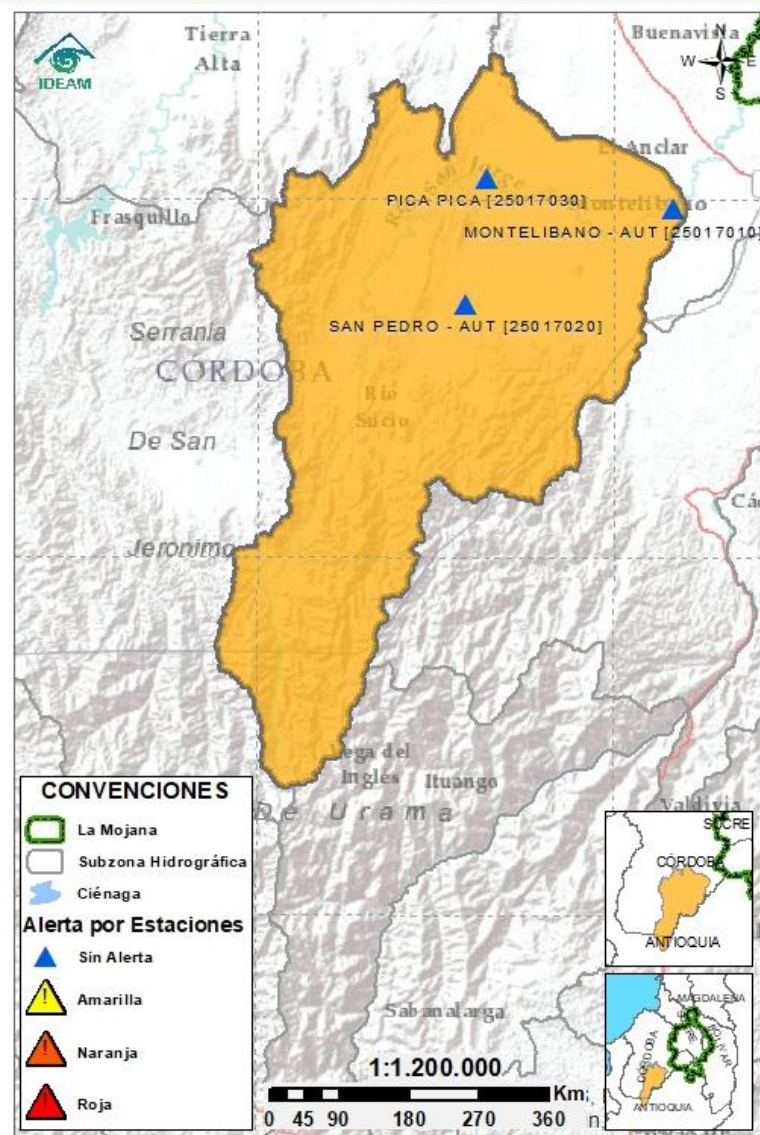
Alerta	Zona Hidrográfica	Subzona o Cuenca Hidrográfica	Condición predominante	Descripción de la alerta hidrológica
	1 Bajo Magdalena-Cauca - San Jorge	Alto San Jorge	<b>Creciente súbita</b>	Se registra creciente del río San Jorge a la altura del corregimiento de Pica Pica Nuevo (Montelíbano), luego de las lluvias registradas entre noche y madrugada.
	2 Bajo Magdalena-Cauca - San Jorge	Bajo San Jorge	<b>Niveles en ascenso</b>	Predomina el ascenso ligero de niveles en el río San Jorge en el tramo Ayapel-Magangué, así como en el sistema cenagoso. Se registran ascensos puntuales en caños como el Viloría y Mojana.
	3 Bajo Magdalena-Cauca - San Jorge	Directos al Bajo Cauca-ciénaga La Raya entre el río Nechí y Brazo de Loba	<b>Niveles en ascenso</b>	Niveles en ascenso en el río Cauca en el tramo Nechí-Pinillos, comportamiento que se prevé continúe predominando a lo largo del fin de semana, excediendo los niveles máximos históricos para la época.
	4 Nechí	Bajo Nechí y Directos al Bajo Nechí	<b>Niveles en ascenso</b>	Niveles en ascenso en el río Nechí a la altura de la cabecera municipal de Nechí; se espera que esta condición continúe durante los próximos días.
	5 Cauca	Directos al Cauca entre Pto. Valdivia y río Nechí	<b>Niveles en ascenso</b>	Niveles en ascenso en el tramo Valdivia-Cáceres, condición que se prevé se vea reflejada a la altura del municipio de Caucasia a lo largo de las próximas horas. Para el fin de semana no se descartan nuevos ascensos.
<b>Alerta puntual</b>	6 Bajo Magdalena	Directos Bajo Magdalena entre El Banco y Plato	<b>Niveles en ascenso</b>	Niveles en ascenso en el río Magdalena, en el Brazo de Loba y en el Brazo de Mompós. Especial atención en el municipio de El Banco en donde se mantiene alerta roja puntual por niveles altos, los cuales continuarán incrementando durante el fin de semana.

**Nota 1:** Las alertas hidrológicas pueden ser corregidas y/o actualizadas en el futuro. No representa una certificación oficial del IDEAM.

**Nota 2:** Es probable que los eventos hidrológicos reportados en las alertas emitidas no se estén presentando sobre los ríos principales sino sobre sus afluentes.

**Nota 3:** El IDEAM recomienda a la población ribereña estar muy atenta al comportamiento de los niveles de los ríos y atender las recomendaciones que la Unidad Nacional de Gestión del Riesgo de Desastres (UNGRD) emita para la implementación de medidas de contingencia ante posibles afectaciones por desbordamientos e inundaciones.

## 2.2.1 SUBZONA HIDROGRÁFICA DEL RÍO SAN JORGE CUENCA ALTA



Subzona  
hidrográfica

Alerta

Descripción

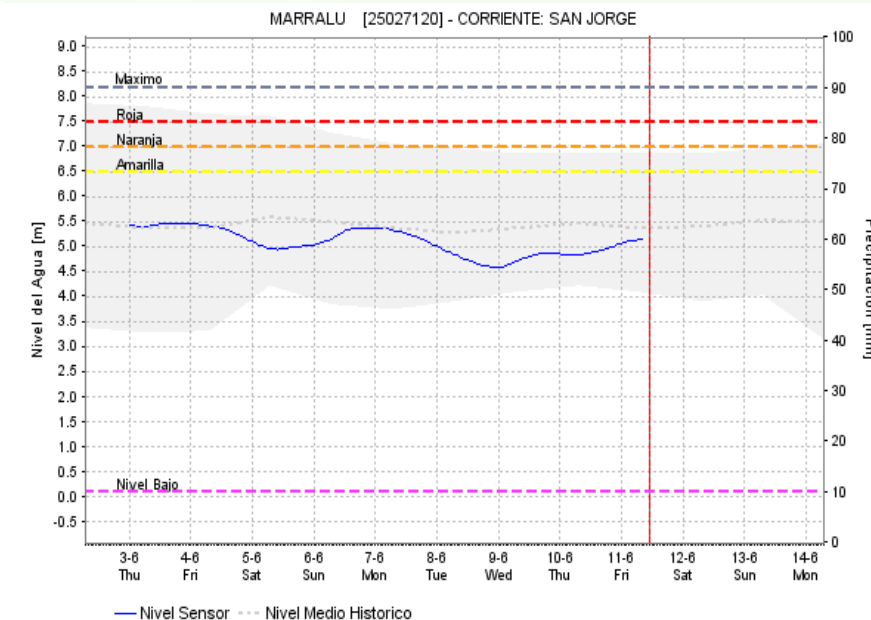
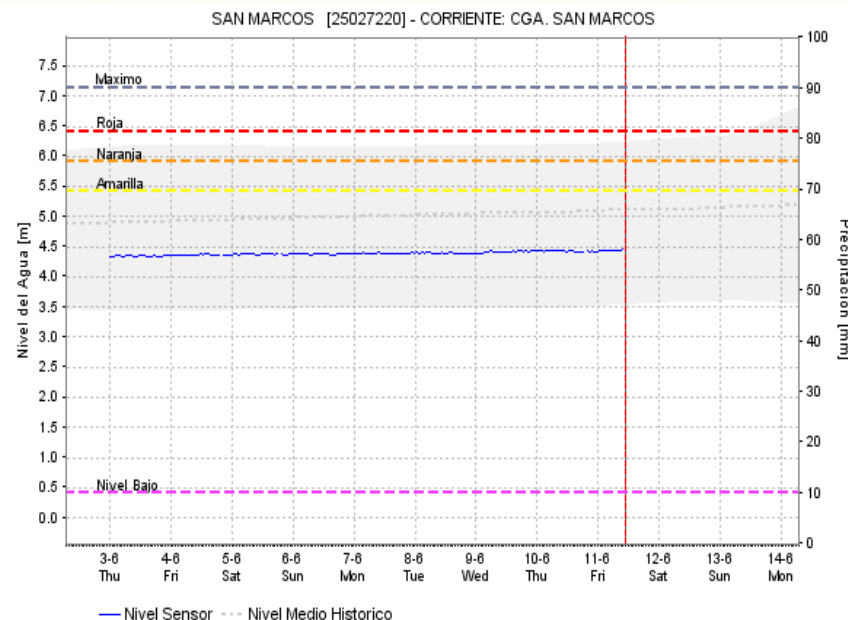
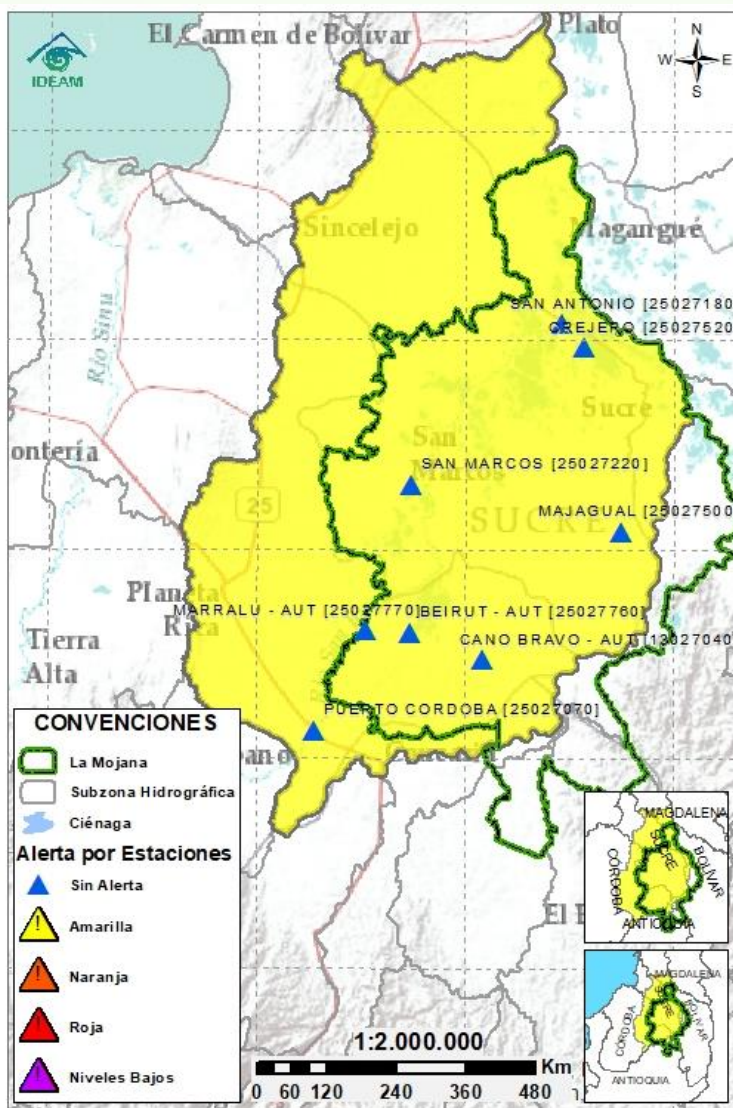
Cuenca alta  
del río San  
Jorge



Creciente del Alto San Jorge a la altura del corregimiento de Pica Pica luego de las lluvias que se presentaron en horas de la noche de ayer y la madrugada de hoy. Especial atención al tránsito de creciente a la altura de la cabecera municipal de Montelibano a partir de la tarde. No se descartan nuevos incrementos a lo largo del fin de semana.



## 2.2.2 SUBZONA HIDROGRÁFICA DEL RÍO SAN JORGE CUENCA BAJA



Subzona  
hidrográfica

Alerta

Descripción

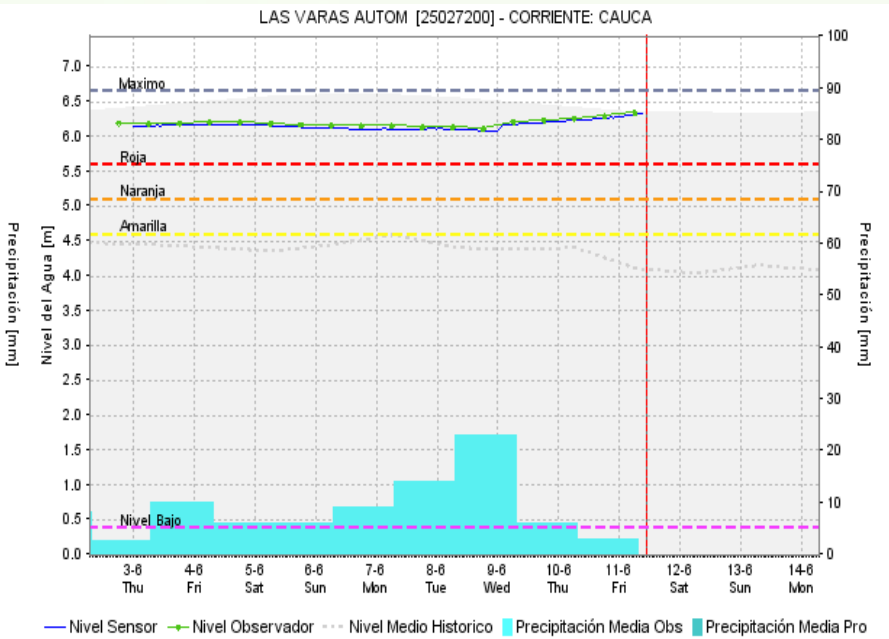
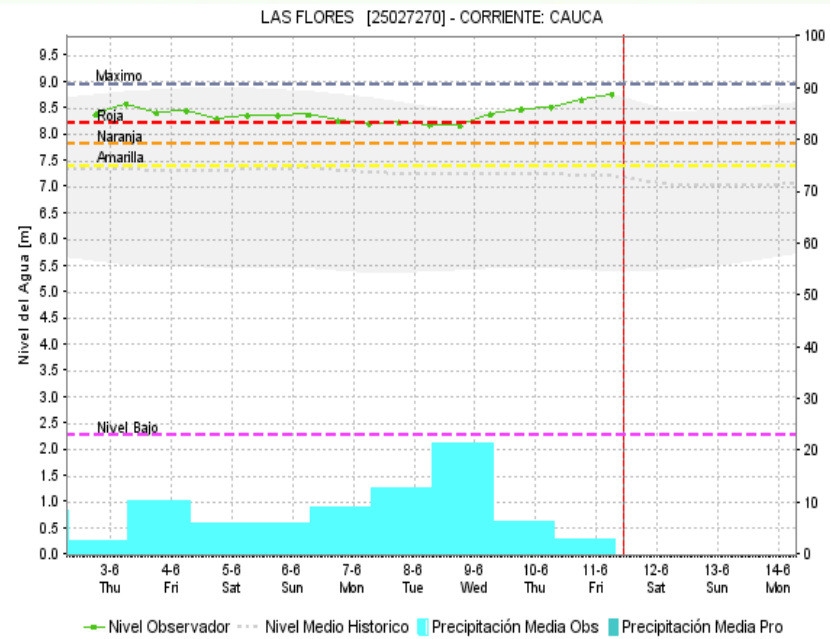
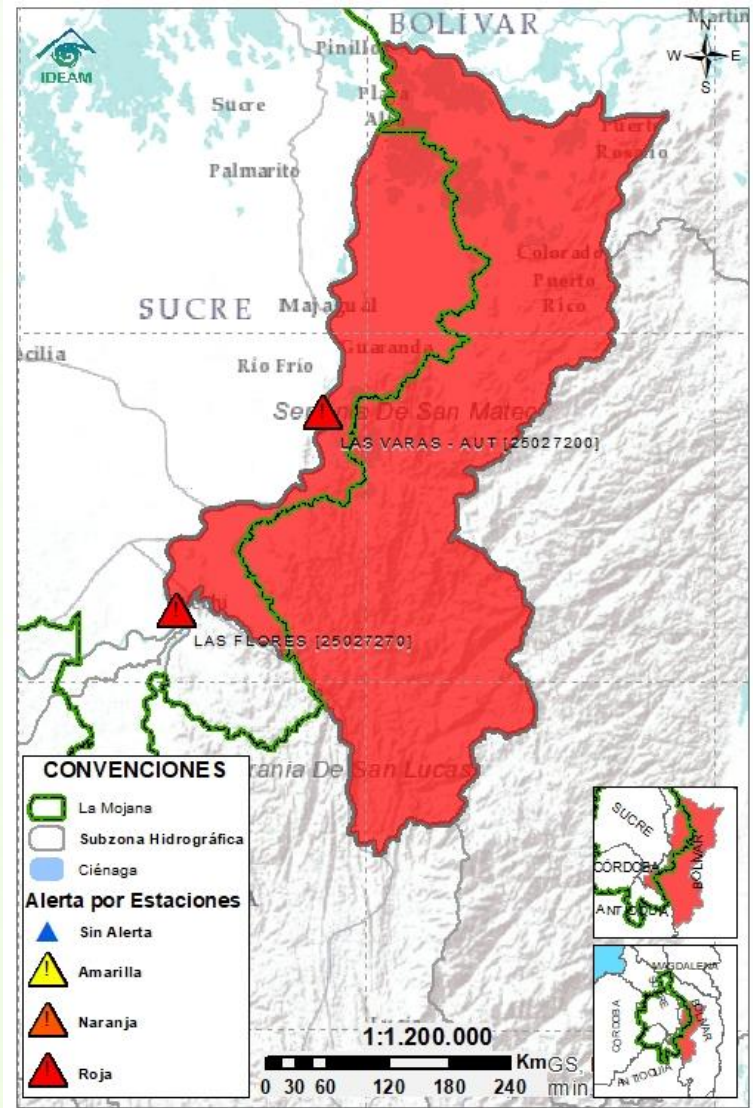
Cuenca baja  
del río San  
Jorge



Predomina el ascenso de niveles en el río San Jorge en el tramo Ayapel- Magangué, así como en el sistema cenagoso asociado. Se registran ascensos puntuales de caños como el Viloria (corregimiento de Cecilia) y Caño Mojana (cabecera municipal de Majagual). Especial atención durante el fin de semana al tránsito de la creciente registrada en la cuenca alta, en su recorrido por el tramo La Apartada- San Marcos.

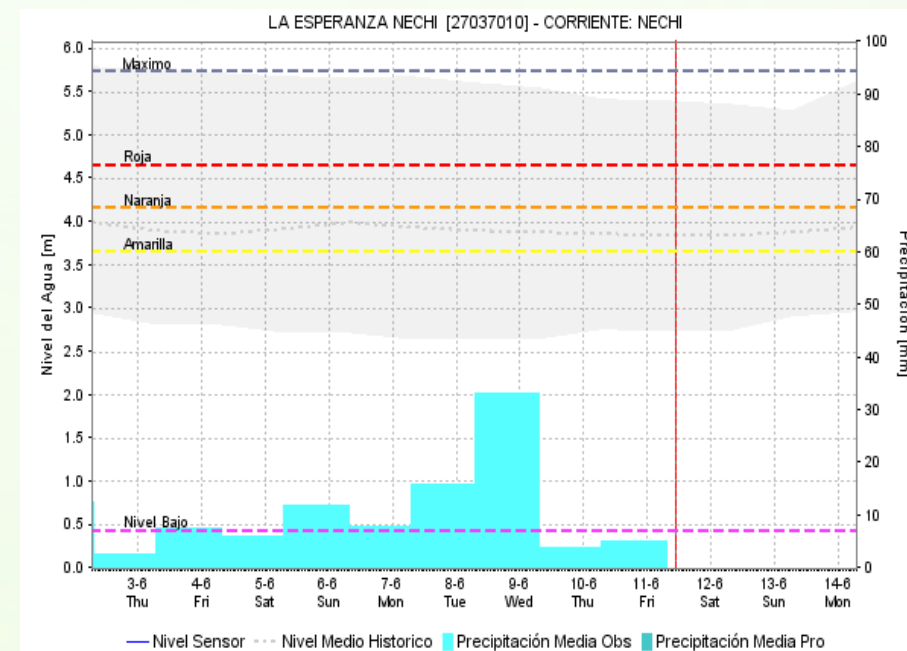
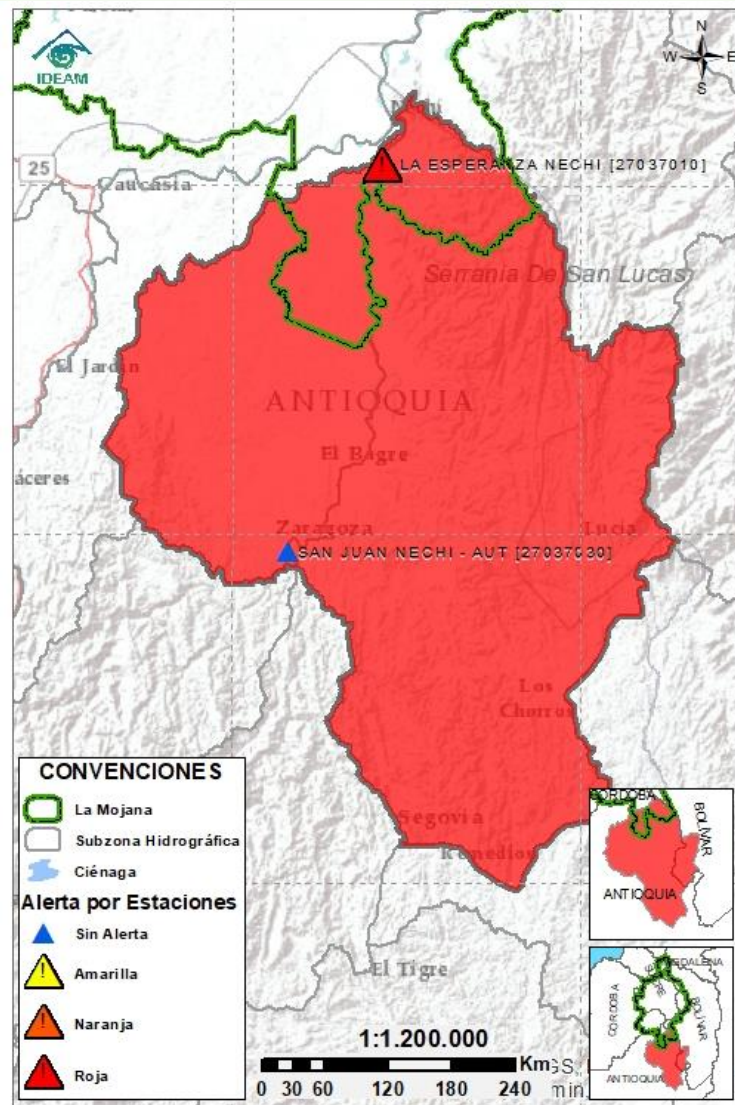


### 2.2.3 DIRECTOS AL BAJO CAUCA - CIÉNAGA LA RAYA ENTRE EL RÍO NECHÍ Y EL BRAZO DE LOBA



Subzona hidrográfica	Alerta	Descripción
Directos al bajo Cauca- Ciénaga La Raya entre el río Nechí y Brazo de Loba		<p>Persiste el ascenso de niveles del río Cauca, en el tramo que recorre los municipios de Nechí, San Jacinto del Cauca, Guaranda, Achí y Pinillos, debido a los aportes del río Nechí, condición que sumada a los incrementos que se registran aguas arriba (tramo Valdivia-Cáceres) y al tránsito de creciente del río Tarazá, predominará a lo largo del fin de semana. Se recomienda mantener especial atención en los puntos críticos del río Cauca, especialmente a la altura de los municipios de Nechí, San Jacinto del Cauca, Guaranda y Achí.</p> <p><b>Nota:</b> Las entidades encargadas de gestión del riesgo mantienen las acciones de reforzamiento de estructuras de protección de puntos críticos, con especial atención al sector Cara e' Gato.</p>

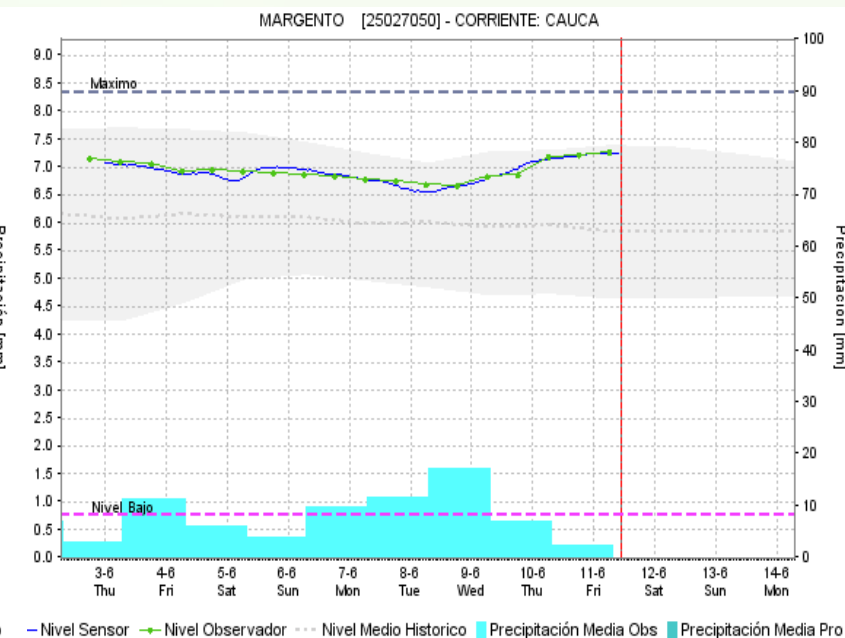
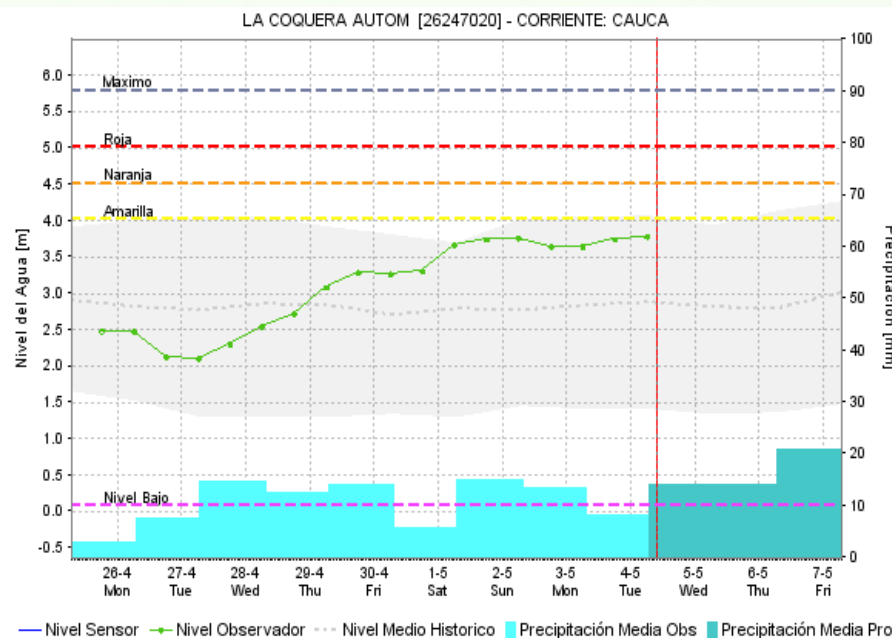
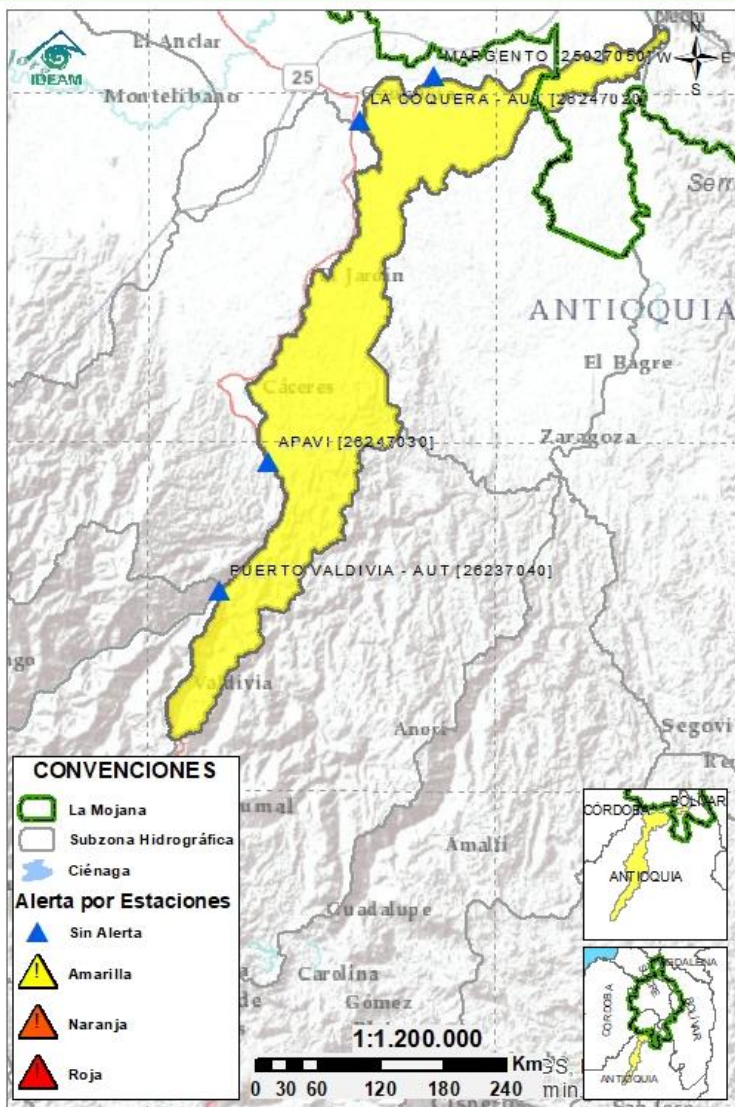
## 2.2.4 SUBZONA HIDROGRÁFICA DEL RÍO NECHÍ CUENCA BAJA



Subzona hidrográfica	Alerta	Descripción
Cuenca baja del río Nechí		Se prevé el ascenso del Bajo Nechí a la altura de la cabecera municipal de Nechí, condición que continuará predominando a lo largo del fin de semana. Especial atención a los municipios de Segovia, Zaragoza, Caucasia y El Bagre, en donde no se descartan nuevos incrementos ante la persistencia de lluvias durante el fin de semana.
		<b>Nota:</b> El 09/06/2021 el CMGRD reporta inundación de zona urbana y rural del municipio El Bagre por desbordamiento de quebradas Villa, caños y ríos Tigui y Nechí, afectando a 899 familias y 3596 personas.

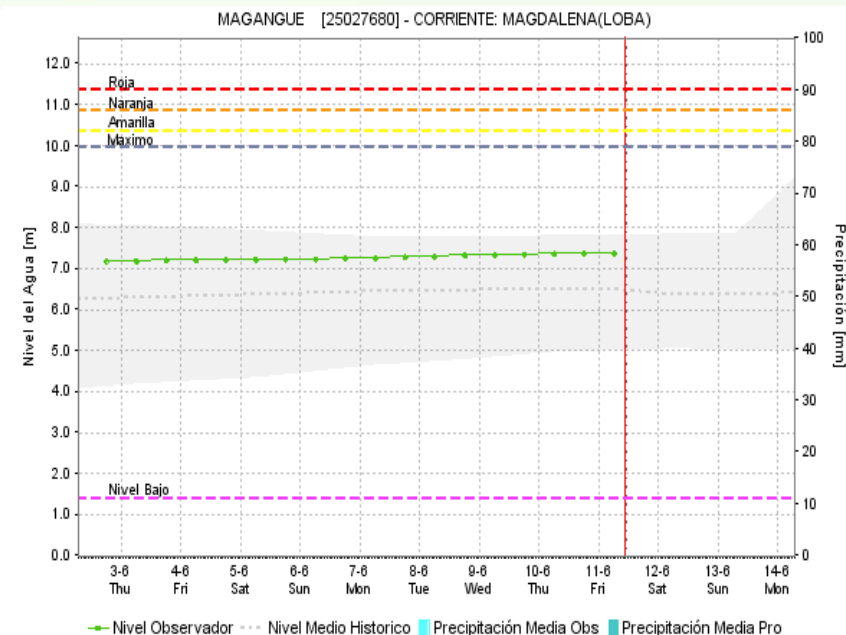
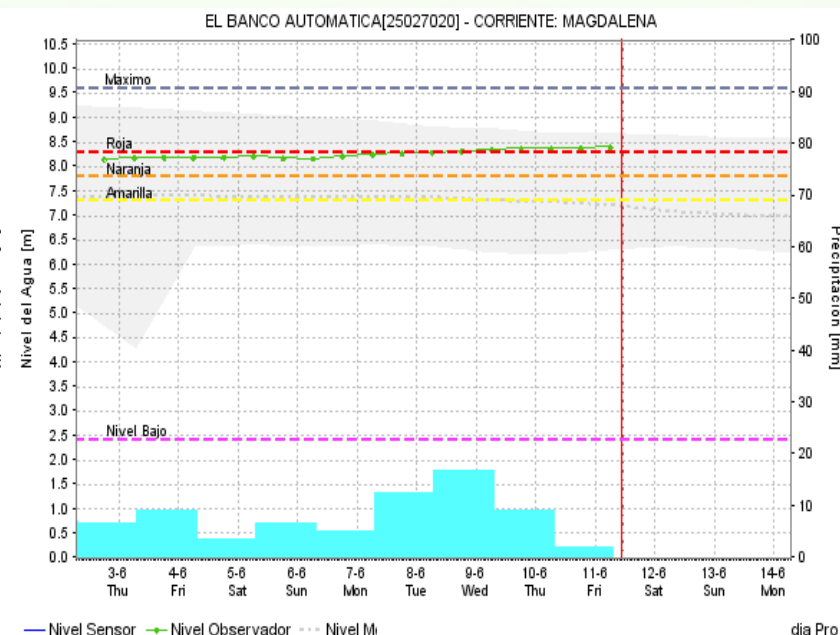
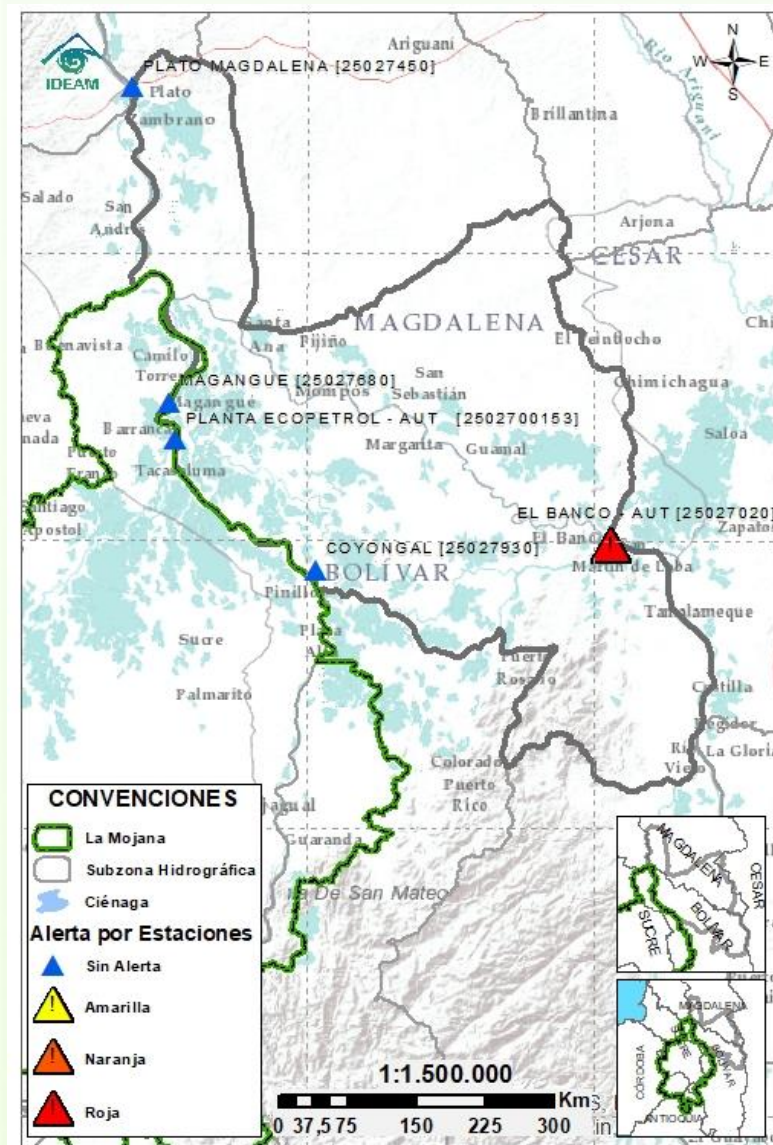


## 2.2.5 DIRECTOS AL CAUCA ENTRE PTO. VALDIVIA Y RÍO NECHÍ



Subzona hidrográfica	Alerta	Descripción
Directos al Cauca entre Pto. Valdivia y río Nechí		Se mantiene el ascenso de niveles en el río Cauca, en el tramo que recorre los municipios de Valdivia, Tarazá y Cáceres, condición que se prevé comience a verse reflejada durante las próximas horas en el tramo Caucasia-Nechí, en donde los niveles han tendido a estabilizarse. Ante la persistencia del ascenso, el cual predominaría a lo largo del fin de semana, se recomienda estar atentos en los puntos críticos históricos del río Cauca, como es el caso de Colorado (municipio de Nechí)

## 2.2.6 DIRECTOS AL BAJO MAGDALENA ENTRE EL BANCO Y EL PLATO



Subzona  
hidrográfica

Alerta

Descripción

Directos Bajo  
Magdalena  
entre el Banco  
y el Plato

Alerta  
puntual

Se mantiene el ascenso gradual de niveles en el río Magdalena (entre El Banco y Plato), en el Brazo de Loba (El Banco, San Martín de Loba, Hatillo de Loba, Barranco de Loba y Pinillos) y en el Brazo de Mompós (municipios de Guamal, San Sebastián de Buenavista, Mompós, San Zenón, Talaigua Nuevo, Santa Ana y Santa Bárbara de Pinto). Especial atención a la altura del casco urbano de El Banco en donde se mantiene alerta roja puntual debido a los altos niveles que se registran en este punto.





## Estaciones Meteorológicas Automáticas y Convencionales en la región de La Mojana

Leyenda	Estación	Municipio	Departamento	Tipo	Código
B1	Aeropuerto Baracoa	Magangué	Bolívar	Convencional	25025100
B2	Planta Ecopetrol	Magangué	Bolívar	Automática	250270153
B3	Las Varas	San Jacinto del Cauca	Bolívar	Convencional	25027200
C1	Ayapel	Ayapel	Cordoba	Convencional	25025030
C2	Caño Barro	Ayapel	Cordoba	Automática	13027040
C3	Marralú	Ayapel	Cordoba	Automática	25027770
S1	Majagual	Majagual	Sucre	Convencional	25020340
S2	San Benito Abad	San Benito Abad	Sucre	Convencional	25025180
S3	Santiago Apóstol	San Benito Abad	Sucre	Convencional	25020760
S4	San Marcos	San Marcos	Sucre	Automática	25025340
S5	San Luis	Sucre	Sucre	Convencional	25021370

## Horarios de monitoreo y pronóstico de las condiciones meteorológicas





El ambiente  
es de todos

Minambiente

## EQUIPO DE TRABAJO CRPA LA MOJANA

Elaborado por:

**AARÓN MOISES OMAÑA ROJAS**, Meteorólogo  
**ROCÍO ALEJANDRA SÁNCHEZ MALDONADO**, Hidróloga

Con la colaboración de:

**JAIRO VÉLEZ**, Profesional SIG  
**MAYERLIN SANDOVAL**, Comunicadora

**MYRIAM ANDREA CALDERÓN**,  
Asesor Sistema de Alertas Tempranas

[www.corpomojana.gov.co](http://www.corpomojana.gov.co)

**Correo Electrónico:**

[corpomojana@corpomojana.gov.co](mailto:corpomojana@corpomojana.gov.co)

Cra. 21 # 21 A – 44 San Marcos - Sucre

Teléfono: (+575) 295 5347

**YOLANDA GONZALEZ HERNÁNDEZ**,

Directora General IDEAM.

**DANIEL USECHE SAMUDIO**,

Jefe Oficina del Servicio de Pronósticos y Alertas

[www.ideam.gov.co/](http://www.ideam.gov.co/)

**Correos electrónicos:**

[servicio@ideam.gov.co](mailto:servicio@ideam.gov.co),

[alertas@ideam.gov.co](mailto:alertas@ideam.gov.co)

Calle 25 d # 96b - 70, piso 3. Bogotá, D.C.

Teléfono: 307 5625 ext. 1334 - 1336.

**LILIANA QUIROZ**, Directora General de la Corporación para el  
Desarrollo Sostenible de La Mojana y el San Jorge –  
CORPOMOJANA.

**ÉDGAR ORTIZ PABÓN**, Gerente del Fondo Adaptación

**DIANA ISABEL DIAZ**, Coordinadora del Proyecto  
Mojana Clima y Vida.

